



Sainte-Marthe
ma vie, ma campagne, ma fierté!



Politique municipalité amie des aînés 2025-2030 (MADA)

RÉSOLUTION 25-03-32

ADOPTÉE LE 11 MARS 2025

La Municipalité de Sainte-Marthe a complété la démarche MADA menant au dépôt de la politique des aînés et du plan d'action.

Cette activité permettra au Ministère de la famille d'attribuer la reconnaissance MADA à notre municipalité pour la durée de notre plan d'action.

SOUTIEN FINANCIER

Cette politique MADA a été soutenue financièrement par le programme de soutien à la démarche Municipalité amie des aînés (MADA) du ministère de la Famille du Québec.



MOT DU MAIRE

Chères citoyennes, chers citoyens,

Au cours de la dernière année, nous avons ausculté les besoins de nos aînés. Selon votre groupe d'âge, vous avez peut-être même été mis à contribution pour donner votre opinion par l'entremise d'un sondage pour lequel le taux de réponse obtenu a été significatif et a contribué, tout comme l'apport de nos nombreux partenaires et membres du comité de pilotage de ce projet. Nous vous en remercions grandement. C'est donc maintenant avec une grande fierté que je vous présente notre politique "Municipalité amie des aînés" (MADA). Cette initiative reflète notre engagement à soutenir activement nos aînés, en leur offrant notamment un environnement sécuritaire, inclusif et adapté à leurs besoins.



Ensemble, nous faisons de notre municipalité un lieu où il fait bon vivre pour tous, à tout âge.

Soyons fiers de notre communauté et continuons à travailler ensemble pour le bien-être de nos aînés.

François Pleau

Maire

« Une démarche comme celle-ci permettra de nous assurer de maintenir une bonne qualité de vie à nos aînés à Sainte-Marthe. »

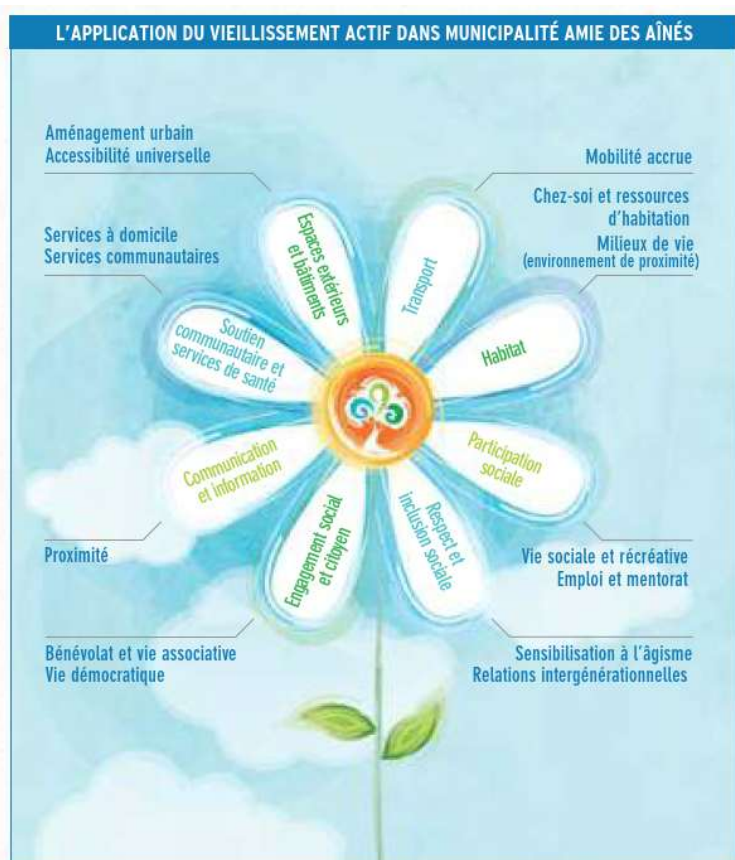
François Pleau, maire

MISE EN CONTEXTE DE LA DÉMARCHE

La municipalité de Sainte-Marthe a débuté la démarche en 2020. L'arrivée de la pandémie nous a obligé à mettre sur pause le début des travaux mais finalement, grâce au travail du comité de pilotage et du personnel de la municipalité, nous voici rendu à la conclusion de cette étape.

Cette politique est le résultat d'une consultation auprès de la population et des gens engagés et déterminés à faire de Sainte-Marthe un endroit où il fait bon vivre.

Une fois la politique municipale adoptée par le conseil, le plan d'action sera mis en marche et les différents éléments de celui-ci permettra, au cours des cinq prochaines années, de valoriser la participation de nos aînés dans l'ensemble de nos activités.



COMITÉ DE PILOTAGE DE LA POLITIQUE MADA :

François Pleau, maire et responsable du dossier MADA

Jacqueline Lavergne, conseillère municipale

Jinny Brunelle, **conseillère municipale**

Sébastien Legros, conseiller municipal

Richard Brunet, citoyen

France Taillefer, citoyenne

Émilie Morasse, CISSS de la Montérégie-Ouest

Catherine Sénéchal, Sûreté du Québec

Francis Lavoie, le G.R.A.V.E.S

Frédéric Cameron, Sûreté du Québec

Sylvie Poupart, citoyenne

Équipe de travail :

Michel Bertrand, directeur général

Claudia Baril, directrice générale associée

Luke De Stéphano, chargé de projets

LES CONSULTATIONS

Une première consultation s'est déroulée lors d'un dîner partagé à la salle du centre communautaire. Les citoyens présents ont travaillé en atelier afin de soulever des éléments importants à leurs yeux pour assurer une saine vie pour nos aînés à Sainte-Marthe.

Également, un sondage exhaustif a été transmis à tous les citoyens âgés de 50 ans et plus à l'automne 2023. Sur 425 questionnaires transmis par la poste, nous avons reçu 114 réponses soit un taux de participation de près de 27%. Parmi ceux-ci, 64% des répondants sont âgés de 65 ans et plus.

Ce dernier sondage nous a permis d'identifier les champs d'action à privilégier et d'établir les objectifs du plan d'action.

DÉFINITION D'UNE PERSONNE ÂNÉE

Bien qu'il n'existe pas de définition unique et reconnue des aînés, nous définissons la personne aînée comme étant un citoyen à part entière de notre communauté. Cette personne constitue un repère, une référence. Grâce à son vécu, elle perpétue l'histoire en contribuant activement à notre mémoire collective.

Ses compétences, ses connaissances, son savoir-faire et ses expériences constituent une richesse collective à partager et à valoriser auprès des autres générations.

Les besoins d'une personne aînée varient selon son âge et les caractéristiques qui lui sont propres.

Afin de s'assurer du bien-être des aînés et de faire la promotion d'un vieillissement actif, le maintien et l'établissement de liens significatifs avec l'ensemble de ces derniers constituent, autant pour la municipalité que ses partenaires, de précieux outils



NOS VALEURS

Nos valeurs ont été définies dans la planification stratégique de la municipalité.

L'accessibilité et l'écoute

L'administration municipale et ses différents comités bénévoles sont disponibles, à l'écoute et attentifs aux besoins de la communauté.

L'ouverture et la transparence

L'administration municipale et ses différents comités bénévoles visent à informer les citoyens sur leur fonctionnement, leurs objectifs, leurs pratiques et leurs résultats et ce, dans le respect des règles de confidentialité.

Le dynamisme

L'administration municipale et ses différents comités bénévoles sont actifs et proactifs au regard de l'offre de services et d'activités aux citoyens et au regard du développement global de la municipalité de Sainte-Marthe.

L'intégrité

L'administration municipale et ses différents comités bénévoles font preuve d'un comportement irréprochable en termes d'honnêteté et d'impartialité.

La participation citoyenne

L'administration municipale entend favoriser le plus possible l'implication et la participation des citoyens à la vie municipale (consultation, processus électoral, action bénévole, etc.)



LES CHAMPS D'ACTION

C'est autour de ces 9 grands champs d'action que se déroule la démarche MADA :



- Le respect et l'inclusion sociale
- Les loisirs
- La participation sociale
- L'habitat et le milieu de vie
- Les espaces extérieurs et bâtiments
- La sécurité
- Le transport et la mobilité
- L'information et la communication
- La santé et les services sociaux

LE VIEILLISSEMENT ACTIF CHEZ NOUS

Le Guide d'accompagnement pour la réalisation de la démarche MADA nous indique les trois éléments pour vieillir en restant actif soit :

La participation

Participer à des activités selon ses préférences et ses capacités. Participer, c'est se voir inclus dans son milieu, et l'âge ne doit pas constituer une barrière à cette inclusion.

La santé

Être en bonne santé procure davantage d'indépendance et de bien-être, ce qui a pour effet de diminuer le recours aux soins de santé et aux services sociaux.

La sécurité

Les environnements sont appelés à évoluer pour répondre aux besoins d'une population vieillissante, d'où l'importance d'en faire des endroits toujours plus sécuritaires et bienveillants pour les aînés.

LES OBJECTIFS DU PLAN D'ACTION

1. Promouvoir l'inclusion sociale et la participation active des personnes âgées dans la municipalité de Sainte-Marthe;
2. Développer et diversifier les loisirs et activités culturelles, sociales et sportives pour favoriser l'engagement et le bien-être des personnes âgées;
3. Garantir des conditions de vie sécuritaires, abordables et adaptées aux besoins des personnes âgées pour favoriser leur autonomie;
4. Assurer la sécurité et la protection des personnes âgées dans tous les aspects de la vie à Sainte-Marthe;
5. Faciliter la mobilité des personnes âgées en offrant des options de transport sécuritaires, accessibles et adaptés à leurs besoins;
6. Améliorer l'accès à l'information et la communication pour garantir que les personnes âgées soient bien informées des services, événements et opportunités disponibles;
7. Faciliter l'accès aux services de santé, sociaux et de soutien à domicile pour améliorer la qualité de vie des personnes âgées;
8. Encourager la participation sociale et le bénévolat des personnes âgées pour renforcer leur sentiment d'appartenance et leur engagement communautaire;
9. Améliorer l'accessibilité et l'aménagement des espaces extérieurs et des bâtiments pour en faire des lieux accueillants et sécuritaires pour les personnes âgées;

PORTRAIT DE LA POPULATION



Répartition par groupe d'âges

La Direction de santé publique de la Montérégie a publié des données démographiques de notre municipalité en date de 2022, soit les données les plus récentes disponibles.

Groupe d'âge	N
55 à 64 ans	199
65 à 74 ans	147
75 à 84 ans	67
85 ans et plus	21
65 ans et plus	235
Population totale	1 075

Prévisions à long terme

	Population de 65 ans et + (N)		Taux d'accroissement (%)
	2022 ¹	2041 ²	2022-2041
Sainte-Marthe	235	307	30,6
MRC de Vaudreuil-Soulanges	29 104	48 678	67,3
Montérégie	296 790	423 641	42,7
Québec	1 810 221	2 475 070	36,7

Selon la même étude, la population de 65 ans et plus connaîtra une croissance de plus de 30% au cours des 20 prochaines années.

¹ Données provisoires.
² Données projetées.

CONCLUSION

En conclusion, nous tenons à souligner le travail des membres du comité de pilotage pour leur engagement soutenu lors de la mise en place de notre démarche de reconnaissance de Sainte-Marthe afin de devenir une municipalité amie des aînés.

Ils vont poursuivre leur travail en veillant à la mise en place du plan d'action tout en l'évaluant à périodes régulières afin de l'ajuster et de le bonifier au besoin.

