

Sainte-Marthe



Municipalité de Sainte Marthe

Plan stratégique

2025-2030

Adopté le 11 mars 2025

Table des matières

Mot du maire	3
Votre conseil municipal	3
Introduction	4
• À propos de la démarche de réflexion stratégique	4
Les éléments stratégiques.....	6
• La mission de la municipalité	6
• Nos valeurs.....	6
Le cadre stratégique.....	8
• L'identité stratégique	8
• Les piliers de la vision	10
• La vision 2035	11
• Les enjeux affectant le territoire	12
• Les orientations et les axes stratégiques	14
Les conditions de succès	16
Annexe 1 : Liste de projets.....	17

En collaboration avec



ESPACE STRATÉGIES

Mot du maire



Chers concitoyens, chères concitoyennes,

C'est avec beaucoup de fierté que je vous présente notre nouveau plan stratégique municipal qui nous servira de phare au cours des prochaines années. Ce document est le fruit de nombreuses consultations, réflexions et collaborations avec vous, marthéens et marthéennes. Il est donc le reflet comment tous et toutes perçoivent Sainte-Marthe présentement et en se projetant dans l'avenir où chaque décision doit être prise dans l'intérêt de notre communauté.

Il nous appartient maintenant à veiller à ce que chaque citoyen et citoyenne se sente inclus et valorisé, en renforçant les liens sociaux et en favorisant la participation citoyenne.

Je tiens à remercier chacun d'entre vous pour votre engagement et votre soutien continu. Ensemble, nous bâtirons une municipalité plus forte et plus prospère.

Cordialement,

François Pleau
Maire

Votre conseil municipal



Jinny
Brunelle



Carl
Dupras



Jacqueline
Lavergne



Sébastien
Legros



David
Pharand



Gilbert
Séguin

Introduction

Située dans la municipalité régionale de comté de Vaudreuil-Soulanges et à proximité de la frontière ontarienne, Sainte-Marthe est une municipalité d'une population avoisinant les 1 100 habitants¹ et dont l'agriculture constitue la principale activité économique locale. Une planification stratégique adoptée par le conseil municipal en juin 2014 est venue à échéance en 2019.

Depuis, l'arrivée d'une pandémie mondiale agit entre autres comme force de changement externe sur cette population stable ou en légère diminution. Au plus fort de cette crise, l'exode des villes exerce une pression à la hausse sur les valeurs des propriétés. Autre changement notable, le télétravail devient un incontournable, et les résidents, anciens comme nouveaux, exigent la connectivité internet. Le vieillissement de la population et l'adoption par l'Assemblée nationale de la Loi 48 sur la taxe foncière agricole² représentent de nouveaux défis aux finances de la ville et donc à sa capacité à fournir les services exigés par une population exprimant de nouvelles demandes.

C'est pour faire face à ces nouveaux défis et pour planifier durablement son avenir que la municipalité de Sainte-Marthe présente un nouveau plan stratégique, fruit d'un exercice collaboratif de réflexion et de planification.

À propos de la démarche de réflexion stratégique

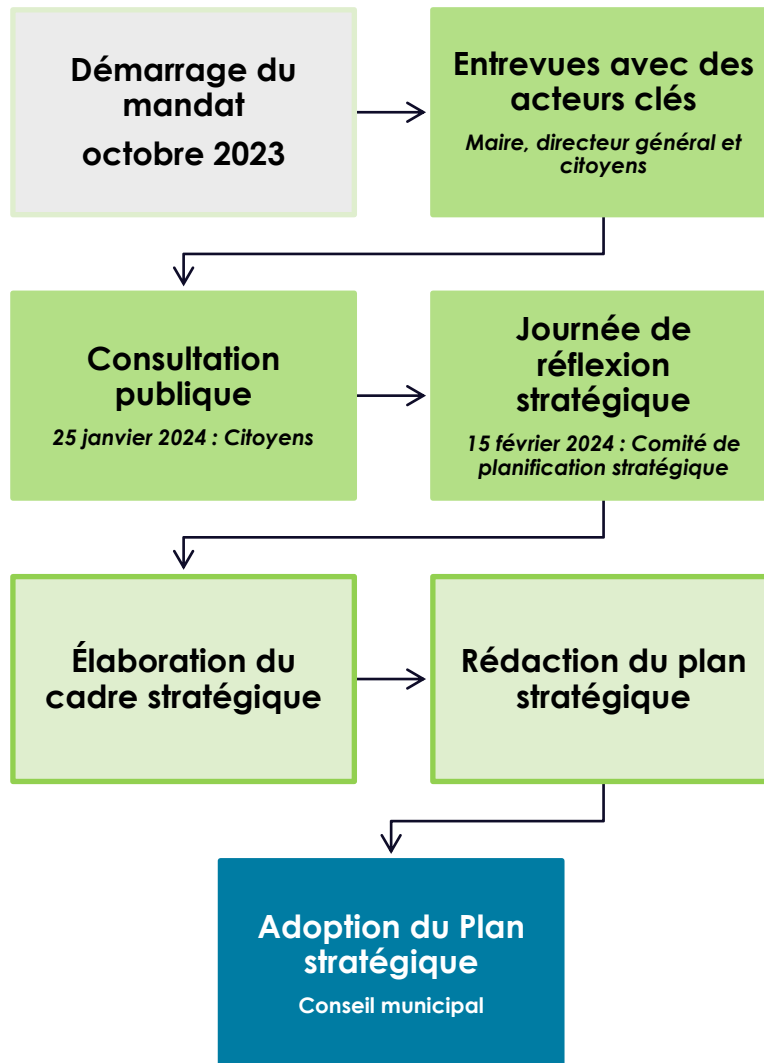
Le plan stratégique de la municipalité de Sainte Marthe est le résultat d'une démarche participative et de cocréation à laquelle une grande diversité de parties prenantes a contribué : le conseil municipal et les membres de la direction de la municipalité, les citoyennes et citoyens ainsi que les jeunes de l'école primaire qui ont contribué leurs idées sous forme de dessins ou d'exercice de visionnement.

La démarche d'élaboration du plan stratégique s'est déroulée sur une période allant d'octobre 2023 à mars 2024 au travers des grandes étapes présentées sur la page suivante.

¹ En 2023, Sainte-Marthe avait une population de 1 080 selon le Décret de la population 2023 du ministère des Affaires municipales et de l'Habitation (MAMH).

² Loi visant principalement à contrôler le coût de la taxe foncière agricole et à simplifier l'accès au crédit de taxes foncières agricoles, disponible ici : https://www.publicationsduquebec.gouv.qc.ca/fileadmin/Fichiers_client/lois_et_reglements/LoisAnnuelles/fr/2020/2020C7F.PDF

Étapes de la démarche de planification



Les éléments stratégiques

La mission de la municipalité

La mission permet de communiquer clairement et de manière succincte ce que la municipalité fait, comment elle le fait, pourquoi et pour qui elle le fait.

La mission de la Municipalité de Sainte-Marthe

La Municipalité de Sainte-Marthe contribue à la vitalité de sa communauté et à la qualité de vie de ses citoyens par le biais, notamment, d'une administration saine et intègre et de services municipaux de qualité, en harmonie avec le caractère rural et agricole de son territoire.

Nos valeurs

Les valeurs motivent et inspirent les employés dans la réalisation de la mission et de la vision de la Municipalité. Elles permettent de guider les actions des employés de la Municipalité et favorisent la cohésion.

L'accessibilité et l'écoute

L'administration municipale et ses différents comités bénévoles sont disponibles, à l'écoute et attentifs aux besoins de la communauté.

L'ouverture et la transparence

L'administration municipale et ses différents comités bénévoles visent à informer les citoyens sur leur fonctionnement, leurs objectifs, leurs pratiques et leurs

Le dynamisme

L'administration municipale et ses différents comités bénévoles sont actifs et proactifs au regard de l'offre de services et d'activités aux citoyens et au regard du développement global de la municipalité de Sainte-Marthe.

L'intégrité

L'administration municipale et ses différents comités bénévoles font preuve d'un comportement irréprochable en termes d'honnêteté et d'impartialité.

La participation citoyenne

L'administration municipale entend favoriser le plus possible l'implication et la participation des citoyens à la vie municipale (consultation, processus électoral, action bénévole, etc.)

Le cadre stratégique

Le cadre stratégique est constitué des différents éléments élaborés par les participants à la démarche stratégique – **l'identité, la vision, et les enjeux** – qui permettent d'élaborer la structure du plan stratégique et de prioriser les projets porteurs.

L'identité stratégique

L'identité stratégique permet de :

- Définir la valeur distinctive qu'apporte la Municipalité à ses citoyens ;
- Communiquer de façon concise son identité, son caractère unique ;
- Mobiliser les parties prenantes autour d'une identité commune ;
- **Prioriser les champs d'action et guider la prise de décision.**

Cette identité doit être renforcée et protégée afin de préserver **les éléments distinctifs de la Municipalité et ce qu'ils apportent à sa communauté**. L'identité stratégique de la Municipalité s'articule autour de trois thèmes majeurs.



Un patrimoine ancré dans l'histoire fondatrice

Des familles reconnues pour avoir participé activement à l'édification de la municipalité ; une communauté historiquement impliquée dans le développement de la municipalité ; un sentiment de fierté et d'appartenance qui se transmet de génération en génération.



Au cœur d'une communauté agricole solidaire

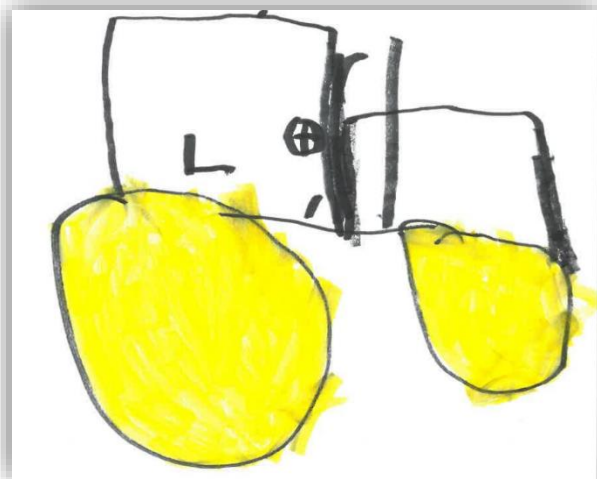
La plus grande municipalité en milieu rural avec une superficie agricole de 98,8% du territoire ; un lien d'appartenance qui unit les familles d'ici et qui incite à un retour aux sources ; un lieu d'échange et de rencontre facilité par les activités communautaires et la proximité entre les citoyens ; une communauté soucieuse dans son ensemble du développement des aînés et des jeunes.



Un milieu de vie paisible à proximité d'importants centres urbains

Un environnement sain doté d'une diversité agricole favorisant une offre de produits locaux ; un cadre de vie calme non loin des grands centres avec leur offre de commerces et de services élargie ; la richesse de la nature entre forêt, plaines et montagne offrant un cadre paisible et enchanteur.

Quelques dessins faits par les enfants de la maternelle : « Ce que j'aime de Sainte-Marthe »



Les piliers de la vision

Lors du processus de consultation et de réflexion stratégique, les citoyens et les membres du comité de planification stratégique ont été invités à réfléchir à l'avenir qu'ils souhaitent pour la Municipalité. Cette réflexion a mené à l'identification de quatre grands piliers de vision. Ces piliers ont ensuite permis d'élaborer la vision d'impact et la vision de développement, qui reflètent l'ambition de la Ville pour les prochaines années.

Une municipalité qui se développe durablement

- Densification douce du noyau villageois (logements, commerces et services de proximité)
- Développement de logements diversifiés pour répondre aux différents besoins
- Développement de l'économie locale qui met en valeur nos produits et services locaux

Une municipalité à l'écoute

- Communication transparente et bidirectionnelle
- Information de la communauté par rapport aux activités et services, par des canaux de communication adaptés

Une municipalité qui préserve et valorise

- Protection et mise en valeur des milieux naturels et du patrimoine agricole
- Reconnaissance des lieux patrimoniaux et mise en valeur de l'histoire des familles fondatrices

Une municipalité qui encourage la collaboration et la participation

- Une offre d'activités et d'événements pour toutes les générations, des enfants aux aînés
- Une communauté instigatrice d'initiatives, participative et impliquée activement

La vision 2035

La vision de développement permet de définir comment la Municipalité souhaite évoluer. Cette vision est axée sur les résultats attendus dans la période de planification stratégique et lui permettra **d'orienter ses actions sur les cinq à dix prochaines années.**



En 2035, La municipalité de Sainte-Marthe rayonne pour la qualité de son milieu de vie à la fois agricole et villageois. Au caractère inclusif, ses résidents constituent une communauté engagée et soudée.

La communauté bénéficie d'un accès aux attraits naturels et locaux, aux infrastructures et activités communautaires qui participent à leur bonheur et à l'attractivité de Sainte-Marthe.



William, 3^e année : « J'imagine Sainte-Marthe dans 10 ans »

Les enjeux affectant le territoire

Dans le processus d'élaboration de la planification stratégique, l'identification des enjeux prioritaires est essentielle puisqu'elle permet de déterminer les défis qui entravent à ce jour l'atteinte de la vision et de mettre en place les solutions nécessaires à leur dépassement.

Les différents ateliers et consultations ont permis d'identifier les principaux facteurs qui limitent le développement de la Municipalité. Les enjeux affectant la Municipalité sont souvent interreliés et devraient être abordés de manière holistique. Ci-dessous, les principaux enjeux identifiés lors des ateliers :



L'équilibre dans le développement du territoire entre le développement résidentiel et la vocation agricole



La capacité d'accueil (un parc de logements adapté aux besoins)



Le développement de la mobilité durable et la sécurité des déplacements



La vitalité socio-économique de Sainte-Marthe : les commerces de proximité et services, la préservation et diversification des petites fermes, le renouveau de la population



Le maintien du patrimoine bâti



La préservation et la mise en valeur du patrimoine naturel



La communication entre la municipalité et la population



Le dynamisme et l'implication de la communauté

Trouver le bon équilibre

Comme dans beaucoup de municipalités en milieu agricole, il existe une tension entre deux visions de développement. La première vise à préserver la vocation principalement agricole et la deuxième préconise le développement de logements dans un contexte national de pénurie de logements. Or, Sainte-Marthe se trouve dans une situation de protection des terres agricoles qui ne permettrait pas, même si cela serait souhaitable, le dézonage et le développement de ces terres. Ainsi, ce qui est identifié comme étant nuisible pour l'avenir de Sainte-Marthe est une orientation de développement résidentiel qui serait **incohérente** avec la vocation agricole.

Ce qui est proposé est plutôt une densification douce du noyau villageois, dans l'objectif de **préserver l'équilibre entre les activités agricoles et le développement résidentiel.**



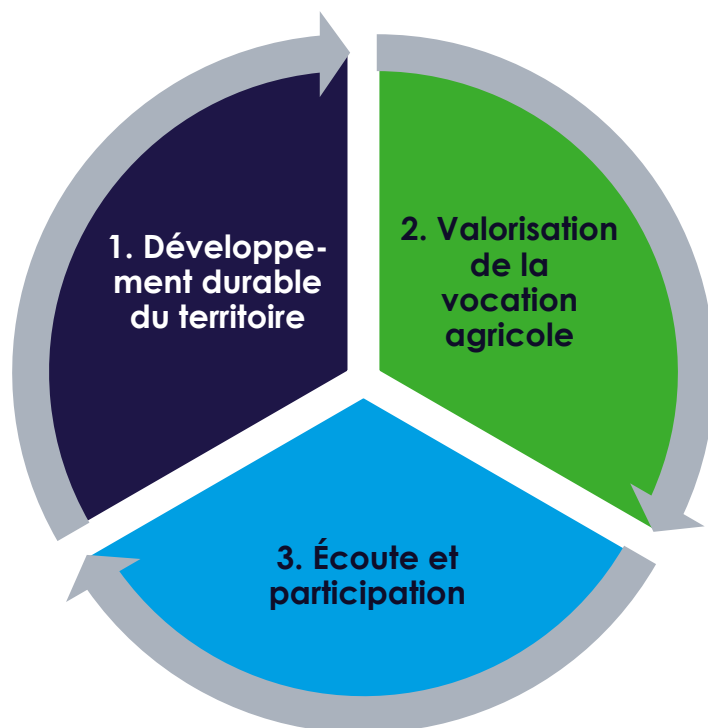
Jade, 4^e année : « J'imagine Sainte-Marthe dans 10 ans »

Stratégies 2025-2030

Les orientations et les axes stratégiques

Les orientations et les axes stratégiques constituent l'ossature de la planification stratégique et représentent les grandes priorités de l'organisation sur toute la durée du plan. **Les orientations stratégiques** doivent permettre d'aborder les enjeux identifiés, en plus de soutenir l'atteinte de la vision de développement et d'impact. En parallèle, **les axes stratégiques** sont les objectifs sous-jacents qui permettront la réalisation de chacune des orientations identifiées.

Le plan stratégique de Sainte-Marthe se décline ainsi en **trois orientations stratégiques** interdépendantes présentées ci-dessous qui guideront son développement au cours des cinq prochaines années ainsi que **neuf axes stratégiques** présentées sur la page suivante, auxquelles seront associés des projets et pistes d'action.



ORIENTATION 1 : Une municipalité qui se développe durablement

- AXE 1.1** Arrimer le développement du parc de logements aux besoins de la population
- AXE 1.2** Promouvoir le déplacement actif et le transport collectif
- AXE 1.3** Stimuler le développement de l'économie locale

ORIENTATION 2 : Une municipalité qui préserve et valorise la vocation agricole et les milieux naturels

- AXE 2.1** Préserver la vocation agricole
- AXE 2.2** Mettre en valeur et développer l'accès aux lieux naturels
- AXE 2.3** Préserver et promouvoir l'histoire de Sainte-Marthe

ORIENTATION 3 : Une municipalité engagée et à l'écoute qui encourage la participation citoyenne

- AXE 3.1** Développer l'offre d'activités
- AXE 3.2** Améliorer les communications entre la municipalité et les citoyens
- AXE 3.3** Stimuler la participation citoyenne et l'implication bénévole

Les conditions de succès

La Municipalité de Sainte Marthe peut compter sur la motivation et l'implication de ses citoyens et sur une équipe interne dévouée et performante qui contribuera à la réussite du présent plan. Afin de favoriser la mobilisation des différentes parties prenantes autour du plan stratégique, le suivi des projets stratégiques et l'atteinte de la vision, il faudra s'assurer de maintenir ou déployer les éléments suivants :

- Faire du plan un document de référence pour l'ensemble des décisions à prendre concernant les projets en cours et les opportunités qui se présenteront
- Assurer par la communication que l'ensemble des parties prenantes intègrent le plan stratégique : conseil municipal, citoyennes et citoyens, entrepreneurs locaux et organismes.
- Exercer un leadership collaboratif en encourageant l'ensemble de l'équipe interne à apporter sa contribution.
- Travailler en étroite collaboration avec les autres paliers de gouvernement afin de mettre de l'avant les orientations du plan stratégique.
- Se doter d'un plan d'action et de mécanismes de suivi en se réajustant au besoin, notamment par une évaluation annuelle du plan et des rencontres de travail pour identifier les points de blocage et suivre la progression du plan.



Arthur, 4^e année : « J'imagine Sainte-Marthe dans 10 ans »

Annexe 1 : Liste de projets

De multiples projets ont été identifiés lors des activités de consultation et atelier de réflexion stratégique. Par la suite, un travail d'analyse a été entrepris pour identifier les projets qui permettront, en priorité, de répondre concrètement aux enjeux tout en assurant la réalisation de la vision de la Municipalité de Sainte-Marthe. Pour chacune des orientations stratégiques, les projets ont été intégrés dans le tableau ci-dessous :

ORIENTATION 1 : Une municipalité qui se développe durablement
Projet stratégique : Adopter une orientation en développement durable, et inclure les jeunes dans les plans d'actions climatiques et dans l'aménagement durable du territoire.
1.1 Arrimer le développement du parc de logements aux besoins de la population.
1. Identifier des terrains prioritaires pour exercer le droit de préemption
2. Encourager la création de logements sur des lots existants habités (par exemple, en permettant l'aménagement d'unités d'habitation accessoires ou UHA)
1.2 Promouvoir le transport actif et collectif
3. Aménager des pistes cyclables multifonctionnelles dans le centre et en dehors du noyau
4. Promouvoir le transport collectif régional, en y aménageant des lieux d'attente visibles et confortables
5. Augmenter la surveillance routière policière
6. Bonifier les activités de sensibilisation à la sécurité routière devant l'école
1.3 Stimuler le développement de l'économie locale
7. Veiller au développement de l'offre commerciale (gîtes, auberges, dépanneur, épicerie, café, boulangerie etc.)
8. Aider à la bonification de l'offre alimentaire de la COOP, en proposant une vitrine pour des produits locaux
9. Mettre en place un marché saisonnier pour les produits agricoles locaux

ORIENTATION 2 : Une municipalité qui préserve et valorise la vocation agricole et les milieux naturels

2.1 Préserver la vocation agricole

10. Faciliter des rencontres entre citoyens et agriculteurs, en organisant des événements, marchés, tables rondes, activités éducatives en partenariat avec l'école, etc.

11. Développer des projets qui conservent le caractère agricole et récréatif (établière et escapade)

12. Chercher un partenaire agricole et/ou gouvernemental pour le développement d'un projet-pilote visant la préservation et le maintien des petites fermes familiales

2.2 Mettre en valeur et développer l'accès aux lieux naturels

13. Créer un sentier d'interprétation de la nature à vocation éducative (*sentier de l'escapade*)

14. Instaurer une politique de plantation d'arbres

15. Réaliser une quantification des services écosystémiques des milieux naturels

2.3 Préserver et promouvoir l'histoire de Sainte-Marthe

16. Mettre en valeur l'église par le biais d'événements, par exemple des concerts estivaux

17. Reconnaître les familles fondatrices dans notre toponymie et nos installations publiques

ORIENTATION 3 : Une municipalité engagée et à l'écoute qui encourage la participation citoyenne

3.1 Développer l'offre d'activités

18. Mettre en place un camp de jour municipal

19. Mettre sur pied un comité citoyen de loisirs pour faire appel à l'implication citoyenne et bénévole dans l'organisation d'activités

20. Développer les infrastructures sportives (plateaux de sports, jeux d'eau, pickleball, etc.)

21. Soutenir et participer à l'organisation d'événements et de rencontres sociales (par exemple, une cuisine collective, une serre communautaire)

3.2 Améliorer les communications entre la municipalité et les citoyens

22. Développer un plan détaillé de communications à la municipalité

23. Assurer la communication par différents moyens techniques et traditionnels

24. Mettre sur pied de(s) comité(s) de citoyens pour nourrir la réflexion sur des questions locales
25. Proposer des activités qui permettent de dialoguer sur des questions locales, par exemple des consultations publiques, des forums citoyens etc.
3.3 Stimuler la participation citoyenne et l'implication bénévole
26. Mettre en place des activités de reconnaissance pour le bénévolat
27. Soutenir l'école dans le développement de divers projets pour les jeunes
28. Favoriser le développement et l'épanouissement des personnes âgées
29. Collaborer avec le parrainage civique afin d'élargir les services à la population locale

Projets non classés issus de la consultation citoyenne

Développer l'énergie renouvelable avec la mise en place d'un mini parc d'énergie (ex : éolienne, panneaux solaires)
Mettre à disposition des locaux commerciaux pour accueillir un centre de santé (ex : médecin, service infirmier)
Adopter une politique familiale municipale découlant de la planification
Adopter et utiliser des produits nettoyants naturels
Réduire les arrosages de pesticides pour les grandes cultures
Installer un « frigo communautaire » ou boîte alimentaire pour le partage d'aliments
Aménager une piste de ski de fond
Instaurer un programme de recyclage des pneus de tracteur

Projets des élèves de 6^e année dans le cadre de l'exercice « maire d'un jour »

Développer un programme parascolaire d'équitation, en partenariat avec un centre équestre
Installer la climatisation dans les salles de classes (x3)
Instaurer un programme de propreté qui serait en même temps un programme d'initiation au travail pour les jeunes, payés 5\$/h pour nettoyer le parc, et les abords des bâtiments
Aménager une ferme avec différents animaux, un vétérinaire, et s'en servir pour des fins éducatifs

Proposer un programme d'activités sportives à l'extérieur et à l'intérieur pour encourager l'activité physique (et à délaisser les appareils électroniques!)
Organiser une vente d'objets second-main au centre communautaire et investir l'argent amassé dans des améliorations de l'école
Construire une bibliothèque qui sera un endroit d'étude, de recueil et de lecture
Un cinéma gratuit pour les résidents de Sainte-Marthe
Se doter de panneaux solaires pour réduire notre empreinte énergétique
Aménager un jeu d'eau au parc pour se rafraîchir en période de canicule
Organiser une soirée cinéma à l'école, avec des gâteries (bonbons, popcorn)
Construire un gymnase avec plafond plus haut pour accommoder des sports comme le volleyball, le badminton, etc.; le gymnase pourrait aussi accueillir des événements et festivités
Que les jeunes puissent aussi voter pour leurs conseillers municipaux
Ajouter des équipements au parc : carré de sable, modules de jeu, panier de basketball
Aménager un sentier pédestre